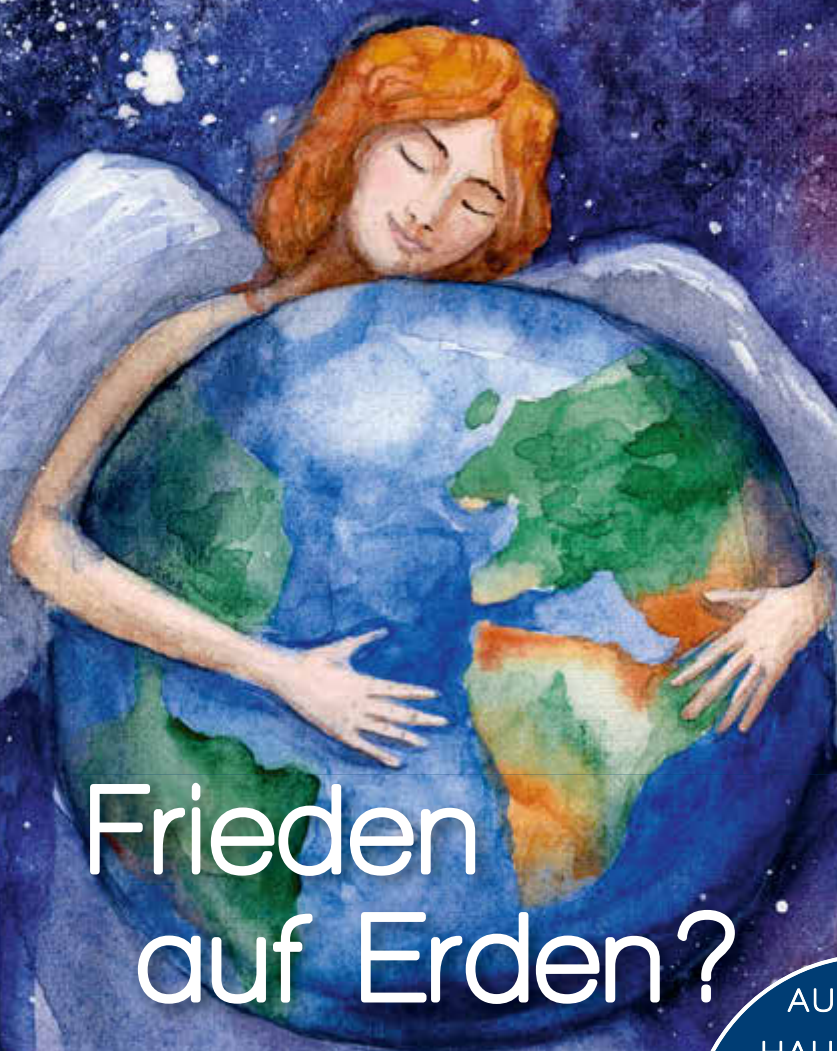


Kirche in Süderelbe

FINKENWERDER | FISCHBEK | HAUSBRUCH-NEUWIEDENTHAL-ALTENWERDER
MOORBURG | NEUENFELDE | NEUGRABEN

DEZEMBER 2025 - FEBRUAR 2026



Frieden auf Erden?

AUSGABE
HAUSBRUCH
NEUWIEDENTHAL
ALTENWERDER

Frieden auf Erden?

„Friede auf Erden, und den Menschen ein Wohlgefallen“ so klingen häufig die bekannten Worte aus der Rede der Engel in der Weihnachtsgeschichte.

Na bitte, Frieden nehmen wir Menschen gerne!

Aber wenn wir uns umschauen – Israel, Nigeria, Ukraine, Somalia, und, und, und – dann wirkt diese Welt wie vieles, aber nicht in Frieden.

Ich glaube, wir müssen uns von dem Verständnis, dass ein Leben auf dieser Erde in Frieden stattfinden wird, trennen – zumindest aus christlicher Sicht.

Diese „gefallene Welt“ ist keine, in der es weltumfassend Frieden geben wird. Da war Christus sehr eindeutig (Lukas 6,22-26; Lukas 21,33; Johannes 14,27; Matthäus 10,34; Johannes 16,2-3; Johannes 16,33; 1. Johannes 2,17) – er sagt uns Christen sogar zu, dass wir verfolgt, gehasst und getötet werden, so wie über 380 Millionen unserer Geschwister weltweit. Das macht Angst! Wie können aber wir damit ganz praktisch umgehen?



Pastor Lion Mohnke

Wir sollten unseren Auftrag als Christen ernst nehmen: Frieden suchen und ihm nachjagen (Hebräer 12,14); Frieden aktiv zu stiften (Matthäus 5,9) und Werke der Barmherzigkeit und Liebe zu üben (Lukas 6,29-38).

In dem Moment, wo wir als einzelne Menschen das Gegenüber als das sehen, was es ist: Nämlich ein von Gott ins Leben gerufenes Kind – da wünsche ich uns allen





Finkenwerder · Fischbek · Hausbruch-Neuwiedenthal-Altenwerder · Moorburg · Neuenfelde · Neugraben

die Fähigkeit, friedlicher miteinander umzugehen. Und uns in der Hoffnung versichern: in Gott haben wir seinen Frieden! Den Frieden, der die menschliche Vernunft übersteigt (Philister 4,7). Den Frieden, den nur Gott schenken kann.

Wie passend, dass der obige Vers aus Lukas 2,14 eine andere Übersetzung tragen müsste:

„Frieden auf Erden, in den Menschen des Wohlgefallens“

Wir feiern in der Weihnachtszeit die Geburt Christi, des menschengewordenen Gottes, der kommt, um zu sterben. Der kommt, um die Beziehung zwischen Gott und Menschen wieder zu ermöglichen durch seinen Sühnetod (Römer 4,25-5,2). Der

Die Pastorinnen und Pastoren des Pfarrsprengels Süderelbe:

**Wir sind für Jede und
Jeden aus der Region
erreichbar!**



Pastor Reinhard Brunner

Tel.: 040 742 50 44
reinhard.brunner@kirche-suederelbe.de



Pastorin Arantxa Held

Tel.: 0151 68136299
arantxa.held@kirche-suederelbe.de



Pastor Ulrich Krüger

Tel.: 040 79 79 100
ulrich.krueger@kirche-suederelbe.de



Pastor Lion Mohnke

Tel.: 0157 55 35 97 98
lion.mohnke@kirche-suederelbe.de



Pastor Jörg Pegelow

Tel.: 0160 15 95 085
joerg.pegelow@sektenberatung.nordkirche.de



Pastorin Bettina v. Thun

Tel.: 040 701 78 34
bettina.vonthun@kirche-suederelbe.de

Stand: 11/2025



christliche Glaube ist keiner, der logisch Sinn ergibt (1. Korinther 1,18), sondern nur aus dem Herzen und der Gottesbeziehung her verstanden und gelebt (Sprüche 3,5.6) werden kann.

Ich glaube, dass die Friedensbotschaft der Engel keine logisch verständliche Botschaft des umfassenden, menschlichen Friedens auf der Welt ist. Sondern die Botschaft des göttlichen Friedens, der all denen gilt, die Christus als Heiland demütig annehmen. Der Frieden, der uns trägt, *„und wenn die Welt voll Teufel wär und wollt uns gar verschlingen, so fürchten wir uns nicht so sehr, es soll uns doch gelingen.“* (Evangelisches Gesangbuch 362,3). Der Frieden, der uns Kraft und Zuversicht schenkt – auch wenn wir in schweren Umständen und Situationen sind.

So wünsche ich uns mit der Jahreslosung 2026 – „Siehe, ich mache alles neu“ (Offbarung 21,5) – dass unsere Herzen erneuert werden, so wie Gott es seinem Volk Israel zugesagt hat (Hesekiel 36,26) und wir Friedensstifter sind und werden.

Euer Bruder in Christus,
Lion



Christmas in a Box – Weihnachtsaktion für Seeleute in Hamburg

„Last Minute“-Weihnachtspakete für Seeleute: Die Pakete für die Weihnachtsaktion können bis zum 23. Dezember beim Duckdalben international seamen's club, Waltersshof (Zellmannstraße 16, beim Eurogate) abgegeben werden. Gedacht sind sie für alle, die Weihnachten an Bord und nicht bei ihren Familien verbringen können.

Ideal ist ein Standardschuhkarton, der in eine weihnachtlich verpackte Geschenke-Box verwandelt wird – das ist dann Christmas in a Box. Was kann rein? Kleidung, wie Socken, Mütze, Handschuhe, Süßigkeiten, Hygieneartikel wie Deo, Duschgel, Shampoo, Zahnpasta, ein möglichst englischsprachiger Weihnachtsgruß und Weihnachtsdekoration.

Zu beachten: Auf den Schiffen herrschen strenge Sicherheitsauflagen. Daher bitte keine echten Kerzen, kein Alkohol, kein Obst verschenken.



Finkenwerder · Fischbek · Hausbruch-Neuwiedenthal-Altenwerder · Moorbург · Neuenfelde · Neugraben

Predigtreihe „Pfingsten bis Pfingsten“

Die nächsten Termine der 22-teiligen Predigtreihe zum Glaubensbekenntnis mit Pastor Lion Mohnke:

- 8 empfangen durch den Heiligen Geist –**
14. Dezember 2025
in Neugraben um 09:30 Uhr und Hausbruch um 11 Uhr
- 9 geboren von der Jungfrau Maria –**
21. Dezember 2025
in Moorbург um 9:30 Uhr
- 10 gelitten unter Pontius Pilatus –**
04. Januar 2026
in Moorbург um 9:30 Uhr
- 11 gekreuzigt, gestorben und begraben –**
18. Januar 2026
in Moorbург um 9:30 Uhr
- 12 hinabgestiegen in das Reich des Todes –**
25. Januar 2026
in Fischbek um 11 Uhr

13 am dritten Tage auferstanden von den Toten –

01. Februar 2026

in Neuenfelde um 9:30 Uhr

14 aufgefahren in den Himmel –

08. Februar 2026

in Fischbek um 11 Uhr

15 er sitzt zur Rechten Gottes, des allmächtigen Vaters –

15. Februar 2026

in Moorbург um 9:30 Uhr

Pastores im Konklave

Die Pastores des Sprengels sind vom **7. bis 9. Januar** im Konklave und daher nur in seelsorgerischen Notfällen erreichbar. Anderweitige Anliegen sind bitte an die Gemeindebüros zu richten.

Gott sagt Ja zu Dir – KonfiTaufen am 20. Februar ‘26

Im Herbst 2025 ist der neue Konfi-Jahrgang gestartet. Viele junge Menschen haben sich gemeinsam auf den Weg gemacht, um das Geheimnis des Glaubens für sich zu entdecken.

In den Herbstferien waren wir mit über neunzig Jugendlichen und Teamer:innen aus der Region auf

KonfiReise in Schönhagen an der Ostsee. Dort wurde Gemeinschaft erlebbar. Wir waren auf Gottsuche und konnten uns gegenseitig Fragen rund um den Glauben stellen.

Wie ist Gott eigentlich? Gibt es Gott wirklich? Wer war dieser Jesus? Und was hat es mit dem Heiligen Geist auf sich? Nach der Reise ging die



Die Konfirmandinnen und Konfirmanden in der Thomaskirche in Hausbruch mit Segensbändern zur Taufe



Finkenwerder · Fischbek · Hausbruch-Neuwiedenthal-Altenwerder · Moorburg · Neuenfelde · Neugraben

KonfiZEIT in den lokalen Gruppen weiter. Traditionell gibt es im Februar das Angebot des regionalen Konfi-Taufgottesdienstes. Wir, die Evangelische Jugend Süderelbe, möchten zusammen mit den Gemeinden der Region am 20. Februar Taufe der Konfirmand:innen feiern. Dazu möchten wir euch alle in der Corneliuskirche in Fischbek begrüßen

und herzlich einladen, dabei zu sein und diesen besonderen Moment im Leben der Jugendlichen mit zu begleiten.

Unter **www.ejse.de** werden die Infos zu dem Taufgottesdienst und der KonfiZEIT immer aktualisiert. Wir freuen uns, wenn ihr im Februar dabei seid.

Liza Roschewski



Vertrauen – Glaubensbekenntnis

Ich glaube, dass Gott aus allem, auch aus dem Bösesten,
Gutes entstehen lassen kann und will.
Dafür braucht er Menschen,
die sich alle Dinge zum Besten dienen lassen.

Ich glaube, dass Gott uns in jeder Notlage
soviel Widerstandskraft geben will,
wie wir brauchen.

Aber er gibt sie nicht im Voraus,
damit wir uns nicht auf uns selbst,
sondern allein auf ihn verlassen.
In solchem Glauben müsste alle Angst
vor der Zukunft überwunden sein.

Ich glaube, dass Gott kein zeitloses Schicksal ist,
sondern dass er auf aufrichtiges Gebet
und verantwortliche Taten wartet und antwortet.

Dietrich Bonhoeffer



Gottesdienste in der Region Süderelbe

| | Fischbek 11:00 | Neuenfelde 9:30 | Finkenwerder 11:00 | Moorburg 9:30 | Altenwerder 9:30 | Hausbruch 11:00 | Neugraben 9:30 Ab 2026 10:00 !! |
|----------------------------------------|--------------------------------------------|-----------------------------------------------|----------------------------------------------------------------------|-------------------------------------------|-------------------------------------------|-------------------------------------------------------------------------|---------------------------------------------------------------|
| 07.12. 2. Advent | Gottesdienst P. Krüger | Gottesdienst Abendmahl Pn. Held | Familien- kirche P. Brunner | Gottesdienst P. Pegelow | | Gottesdienst Abendmahl P. Pegelow | Gottesdienst P. Steinky |
| 14.12. 3. Advent | Gottesdienst Pn. Held | Gottesdienst P.(i.R.) Janke | Gottesdienst mit Kantorei Abendmahl P.(i.R.) Janke | | Gottesdienst Pn. Held | Gottesdienst mit Taufe P. Mohnke | Gottesdienst P. Mohnke |
| 21.12. 4. Advent | Gottesdienst Pn. Mayer-Köhn | Adventskirche Pn. Held | Gospelchor 17:00 | Gottesdienst P. Mohnke | | Gottesdienst P. Krüger | Friedenslicht Pn. von Thun |
| 24.12. Heiligabend | | | | | | 10:00 Gottesdienst P. Mohnke Rehrstieg 44 | 13:30 Krippenspiel I. Trautmann und Team |
| | 14:30 Abendmahl Krippenspiel | 14:30 Krippenspiel Pn. Held | | | | 14:30 Kinderchöre Pn.(i.R.) Lindenlaub- Borck, Nolte | 15:00 Krippenspiel I. Trautmann und Team |
| | | 16:30 Gottesdienst Pn. Held | 15:00 Gottesdienst P. Brunner | 15:30 Krippenspiel P. Mohnke | 16:00 Gottesdienst P. Krüger | | 16:30 Gottesdienst Pn. von Thun |
| | 17:00 Gottesdienst P. Pegelow | | 17:00 Gottesdienst P. Brunner | | | 18:00 Gottesdienst P. Krüger | 18:00 Gottesdienst L. Grewen |
| | 23:00 Liturgiegruppe | Einladung nach Moorburg | 23:00 Christmette P. Brunner | 23:00 GD auf Platt P. Mohnke | | | 23:00 Christmette Pn. von Thun |
| 25.12. 1. Weihnachts- tag | Gottesdienst P. Mohnke | Gottesdienst P.(i.R.) Dierks | 15:00 Weihnachts- feier P. Brunner | | | Gottesdienst P. Krüger | Gottesdienst mit Chor Grenzenlos P. Steinky |

| | | | | | | |
|----------------------------------|-----------|-----------------------------------------------------------------------------------------------------|-----------------------------------------------------------------------|--------------------------------------------------------------|------------------------------------------------|----------------------------------------------------|
| 26.12. 2. Weihnachtst. | 9:30 Uhr | Wunschlidersingen für die Region in Neugraben Prädikant i.A. S. Burkhardt und P. von Thun | | | | |
| 28.12. | 11:00 Uhr | Familienkirche für die Region in Neuenfelde P. Brunner | | | | |
| 31.12. Altjahrsabend | 17:00 | Gottesdienst Pn. Held | | | Gottesdienst 17:00 E. Müller | Gottesdienst 17:00 Präd.i.A. Burkhard |
| 04.01. | | Gottesdienst Abendmahl Pn. Held | Gottesdienst Moment Mal P. Brunner | Gottesdienst Abendmahl P. Mohnke | | Gottesdienst 10:00 !! Pn. von Thun |
| 06.01. Hl. 3 Könige | 19:00 Uhr | Lichtergottesdienst für die Region in Neugraben Pn. von Thun | | | | |
| 11.01. | | Gottesdienst P.(i.R.) Janke | Gottesdienst P. Pegelow | | Gottesdienst NN | Gottesdienst P.(i.R.) Janke |
| 18.01. | | Gottesdienst Abendmahl P. Pegelow | Gottesdienst 17:00 Abend- Gottesdienst Pn. Held | Gottesdienst + Neujahrs- empfang P. Mohnke | Gottesdienst Abendmahl P. Krüger | Gottesdienst NN |
| 25.01. | | Gottesdienst P. Mohnke | Gottesdienst S. Hergoss | | Gottesdienst Abendmahl P. Krüger | Gottesdienst Pn. Held |
| 01.02. | | | Jugend- Gottesdienst L. Roschewski | Gottesdienst Moment Mal P. Brunner | | Gottesdienst Pn. von Thun |
| 08.02. | | | Gottesdienst Pn. Held | Gottesdienst P. Brunner | Gottesdienst P. Brunner | Gottesdienst Präd.i.A. Burkhard |
| 15.02. | | | Gottesdienst Pn. Mayer-Köhn | Gottesdienst P. Mohnke | Gottesdienst Abendmahl P. Krüger | Gottesdienst NN |
| 22.02. | | | | | Gottesdienst Abendmahl P. Krüger | Gottesdienst Pn. von Thun |



„Kommt! Bringt eure Last.“

Das Motto des anstehenden Weltgebetstages 2026 aus Nigeria ist angelehnt an Matthäus 11,28-30.

**Herzliche Einladung zum
Weltgebetstagsgottesdienst in
der Kirche in Neuenfelde am
6. März 2026 um 19 Uhr.**



Das Bild zur Illustration des WGT-Themas 2026 trägt den Titel „Rest for the Weary“ – „Erholung für die Müden“ – und stammt von der jungen nigerianischen Künstlerin Gift Amarachi Ottah.

Nigerianer*innen tragen viele Lasten – wortwörtlich auf dem Kopf, aber auch im übertragenen Sinne. Das bevölkerungsreichste Land Afrikas ist geprägt von Armut und Gewalt. Korruption, Umweltverseuchung, religiöse Konflikte und terroristische Anschläge gehören zum Alltag.

Hoffnung schenkt vielen Menschen in dieser existenzbedrohenden Situation ihr Glaube. Über Konfessions- und Ländergrenzen hinweg engagieren sich Frauen beim Weltgebetstag dafür, dass Mädchen und Frauen überall auf der Welt in Frieden, Gerechtigkeit und Würde leben können.

Seid willkommen!

Das Weltgebetstags-Team

Uns interessiert deine Meinung!

Wenn dir etwas gefällt oder missfällt, wenn du weitere Informationen zum Thema hast, oder wenn du Verbesserungsvorschläge hast, **dann schreibe uns einen Leserbrief per Mail an: Leserbrief@kirche-suederelbe.de**
Bitte nenne uns deinen Namen und gib auch an, auf welchen Beitrag du dich beziehst.

Impressum

Herausgeber:

Der Regionalteil des Gemeindebriefs wird herausgegeben von den Ev.-luth. Kirchengemeinden St. Nikolai in Finkenwerder, Cornelius in Fischbek, Thomasgemeinde Hausbruch-Neuwiedenthal-Altenwerder, St. Maria Magdalena in Moorburg,

St. Pankratius in Neuenfelde und Michaelis in Neugraben, Hamburg

Redaktionsteam:

Lion Mohnke (V.i.S.d.P.), Susanne Czekalla, Marga Dankers, Kirstin Hadler, Ulrich Horn, Eva Kemna, Caroline Liebelt-Gehrke, Susanne Lindenlaub-Borck, Reinhard Peters-Schneider,

Ilka Trautmann, Amray Wendt, Gislinde Winkler

Layout Region:

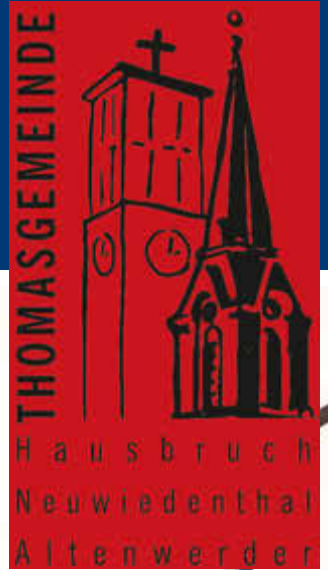
Caroline Liebelt-Gehrke

Hinweis:

Trotz großer Sorgfalt bleiben Fehler in Texten, auch bei Daten und Namen, leider nicht aus. Wir bitten dafür um Entschuldigung.

THOMASBRIEF

DEZEMBER 25 BIS FEBRUAR 26





Gebet aus dem 14. Jahrhundert

*Christus hat keine Hände, nur unsere Hände,
um seine Arbeit heute zu tun.*

*Er hat keine Füße, nur unsere Füße,
um Menschen auf seinen Weg zu führen.*

Liebe Leserinnen und Leser,

Weihnachten und Jahreswechsel ist immer auch Zeit, um zurückzuschauen Veränderungen wahrzunehmen, vielleicht auch lieb gewordene Gewohnheiten loszulassen und neues auszuprobieren.

In unserer Gemeinde ist solch ein Prozess gerade im vollen Gange.

Die Gemeindegliederzahlen sind stark zurück gegangen und damit auch die Pfarrstellen und die finanziellen Mittel, die der Gemeinde für bezahlte Mitarbeit zur Verfügung stehen.

Das bedeutet, wir müssen uns immer mehr darauf einstellen, dass wir alle für ein lebendiges Gemeindeleben zuständig sind.

Glücklicherweise gibt es immer wieder Menschen, die Lust und Zeit haben, sich ehrenamtlich in

der Gemeinde zu engagieren.

Und es gibt viel zu tun, so übers Jahr verteilt. Der Jahresrückblick (S.16) zeigt das. Aber es ist einfach so, je mehr wir sind, umso besser verteilt sich die Arbeit und desto mehr Spaß macht es!

Darum wollen wir versuchen mit konkreten Anfragen an Sie Lust auf mehr zu machen. Dafür nutzen wir die moderne Technik, um uns gut zu vernetzen. Auf S. 18-21 steht mehr dazu.

Auch bei der gemeinsamen Gottesdienstplanung (S.8) für unsere Region Süderelbe ist im Moment viel in Bewegung. Darum schauen Sie bitte immer erstmal auf unsere Homepage, bevor vor Sie sich auf den Weg in die Kirche machen.



*Christus hat keine Lippen, nur unsere Lippen,
um Menschen von ihm zu erzählen.
Er hat keine Hilfe, nur unsere Hilfe,
um Menschen an seine Seite zu bringen.*



Und was hat nun alles mit Weihnachten zu tun?

Gott kommt zur Welt! Mitten hinein in all die Probleme, Herausforderungen und den ganz ‚normalen‘ Wahnsinn... damals wie heute.

Was für ein Geschenk!

Aber, und das zeigt auch schon die biblische Weihnachtsgeschichte, ohne Menschen geht es nicht! Es braucht eine Maria, die zuhört und die Ja sagt zu dem, was Gott mit ihr vorhat.

Es braucht einen Josef, der da bleibt, wenn's schwierig wird.

Es braucht solche wie die Hirten, die offen sind für die Botschaft des Engels und die weitererzählen, was da Wunderbares geschehen ist. Es braucht einfach Menschen,

damals wie heute, die der göttlichen Kraft zutrauen, dass sie die Welt verändert.

Und solche Menschen können wir alle werden!

Das sind doch gute Aussichten für das neue Jahr!

Lassen Sie sich einladen, zu all den schönen Gottesdiensten und Konzerten und Gruppenangeboten, die Sie in der ganzen Region Süderelbe erleben können (S. 24-27). Und immer sind Sie herzlich Willkommen in Ihrer Thomasgemeinde!

Frohe Weihnachten und einen guten Start ins neue Jahr wünscht das Redaktionsteam.



Grade in der Adventszeit ist es schön nicht allein zu sein, sondern sich mit anderen zu treffen!

Mittwoch 3.12., 19.00 Uhr
Frauenforum Engel
im Turmzimmer der Kirche

Dienstag 9.12., 19.00 Uhr

Froebelsterne mit Agnes Hönig
im Thomaszentrum

Freitag 12.12., 18.30 Uhr

Singender Feierabend
Advents- und Weihnachtslieder
mit Ulli Glaser und Band
im Thomaszentrum

Dienstag 18.12., 19 – 22 Uhr

Spieleabend „Weihnachtsspecial“
mit Keksen und Weihnachtsmusik
im Thomaszentrum

Sonntag 21.12. 16.30 Uhr

Offenes Singen mit Thomaskantorei und Orgel in der Thomaskirche
Spende für die Orgel erbeten

Gottesdienste zu Weihnachten und Jahreswechsel

24.12. Heilig Abend

10.00 Uhr Weihnachten in der Altenwohnanlage Rehrstieg 44 P. Mohnke

Thomaskirche

14.30 Uhr **Christvesper** für Familien mit Kindern

Kinderchor, Uta Nolte, Pn.i.R Lindenlaub-Borck

18.00 Uhr **Christvesper** mit Pastor Krüger

25.12. 11 Uhr Festgottesdienst P. Krüger

31.12. 17 Uhr Altjahrsabend Prädikant E. Müller

St. Getrud Kirche Altenwerder

24.12. 16 Uhr Christvesper mit Pastor Krüger

31.12. 17 Uhr Altjahrsabend Prädikant J. Meyer





Es begab sich aber zu der Zeit, dass ein Gebot von dem Kaiser Augustus ausging, dass alle Welt geschätzt würde. Und diese Schätzung war die allererste und geschah zur Zeit, da Quirinius Statthalter in Syrien war. Und jedermann ging, dass er sich schätzen ließe, ein jeglicher in seine Stadt.

Da machte sich auf auch Josef aus Galiläa, aus der Stadt Nazareth, in das jüdische Land zur Stadt Davids, die da heißt Bethlehem, darum dass er von dem Hause und Geschlechte Davids war, auf dass er sich schätzen ließe mit Maria, seinem vertrauten Weibe; die war schwanger.

Als sie daselbst waren, kam die Zeit, dass sie gebären sollte. Und sie gebär ihren ersten Sohn und wickelte ihn in Windeln und legte ihn in eine Krippe; denn sie hatten sonst keinen Raum in der Herberge.

Und es waren Hirten in derselben Gegend auf dem Felde bei den Hürden, die hüteten des Nachts ihre Herde.

Und des Herrn Engel trat zu ihnen, und die Klarheit des Herrn leuchtete um sie; und sie fürchteten sich sehr.

Und der Engel sprach zu ihnen: Fürchtet euch nicht! Siehe, ich verkündige euch große Freude, die allem Volk widerfahren wird; denn euch ist heute der Heiland geboren, welcher ist Christus, der Herr, in der Stadt Davids. Und das habt zum Zeichen: Ihr werdet finden das Kind in Win-



deln gewickelt und in einer Krippe liegen. Und alsbald war da bei dem Engel die Menge der himmlischen Heerscharen, die lobten Gott und sprachen: Ehre sei Gott in der Höhe und Friede auf Erden bei den Menschen seines Wohlgefallens.

Und da die Engel von ihnen gen Himmel fuhren, sprachen die Hirten untereinander: Lasst uns nun gehen gen Bethlehem und die Geschichte sehen, die da geschehen ist, die uns der Herr kundgetan hat.

Und sie kamen eilend und fanden beide, Maria und Josef, dazu das Kind in der Krippe liegen. Da sie es aber gesehen hatten, breiteten sie das Wort aus, welches zu ihnen von diesem Kinde gesagt war. Und alle, vor die es kam, wunderten sich über die Rede, die ihnen die Hirten gesagt hatten. Maria aber behielt alle diese Worte und bewegte sie in ihrem Herzen. Und die Hirten kehrten wieder um, priesen und lobten Gott für alles, was sie gehört und gesehen hatten, wie denn zu ihnen gesagt war.



Ein Jahr Thomasgemeinde – Rückblick auf 2024/2025

Am 1. Advent beginnt das neue Kirchenjahr, eine gute Gelegenheit Rückschau auf unser vergangenes Gemeindejahr zu halten. Nicht nur im Kirchenraum, sondern auch vor der Kirchentür leuchtet in der Advents- und Weihnachtszeit ein schöner Herrnhuter Stern.

Am Dritten Advent 2024 verabschiedete sich Willi Nolte mit einem schwungvollen Bläser- und Chorkonzert aus seinem Amt als Leiter der Thomasbläser. Ein fröhlicher Empfang rundete im Anschluss die Verabschiedung ab.

Im Februar kamen wieder zahlreiche Freiwillige zum Schredderfest

auf das Gelände um die Kirche. Die Woche zuvor hatte eine Erdbaufirma mit ihrem Bagger Stubben in den Beeten um die Kirche gerodet, und es wurde Kompost geliefert. Die Helfer schleppten Heckenschnitt aus dem Gelände heran, der anschließend von Profis geschreddert wurde. Danach haben alle die Beete intensiv durchgearbeitet. Inzwischen ist das Gelände mit verschiedenen Pflanzen besetzt. Das Gelände um die Thomaskirche bekam so ein schönes Gesicht.

Seit Ostern laden vor der Kirchentür zwei Bänke zum Verweilen ein. Inzwischen werden sie gern und häufig genutzt. Ostern ist für alle Gemeinden ein besonderes Fest. Begonnen hat es 2025 mit dem Feierabendmahl am Gründonnerstag-Abend. Am Karfreitag hat die Kantorei um 15 Uhr unter der Leitung von Jan Kehrberger in der Andacht zur Todesstunde die Matthäuspassion von Schütz gesungen. Nach dem Ostersonntagsgottesdienst wurde Cordula Diekmann, unsere gute Seele im Gemeindebüro, verabschiedet.

Wir sind froh, dass sie uns einen Tag in der Woche erhalten bleibt!



Die Ostermontagsandacht war 2025 wieder ein besonderes Ereignis. Familie Lenke und Prädikant Müller gestalteten mit moderner Musik und Lesungen diesen Gottesdienst. Im Anschluss gab es vor dem Thomaszentrum Grillwürstchen.

Zwei Ereignisse standen für den Sommer in der Thomasgemeinde: Das Sommerfest und der Waldgottesdienst auf dem Reiherberg am letzten Sonntag vor den Schulferien. Die Familienkirche am 6.7. mit der Kinderkirchenmusik leitete das Sommerfest ein. Im Anschluss zogen alle auf die Thomaswiesen und genossen das reichliche Buffet. Die Kinder nutzten das Spieleangebot der EJS, die Erwachsenen die Zeit zum Klönen. Der Waldgottesdienst am 20.7. auf dem Reiherberg hat in unserer Gemeinde eine lange Tradition. Gott unter freiem Himmel zu preisen, ist etwas ganz Besonderes!

Die Sommerkirche in der Schulferienzeit geht inzwischen in das dritte Jahr. Man trifft sich jeden Sonntag reihum in zwei Gemeinden in Süderelbe zum gemeinsamen Gottesdienst. Zweimal auch bei uns in Thomas. Ein ganz besonderes



Gemeinschaftsgefühl konnte sich in diesen Wochen in den 7 Süderelbegemeinden entwickeln.

Am 7. September ging dann für die Altenwerderer eine sehr lange Wartezeit zu Ende.

Die St. Gertrudkirche war von allen Seiten renoviert worden. Mit einem feierlichen Gottesdienst und einem ausführlichen Klönschnack wurde sie wieder eröffnet.

Ein Besuch lohnt sich allemal.

Mit dem Gottesdienst am Ewigkeitssonntag 23.11.2025 ging dieses Thomasjahr zu Ende und die EJS feiert am 1. Advent in der Thomaskirche einen Gottesdienst zum kirchlichen Neujahrstfest.

Wir alle freuen uns auf das Weihnachtsfest und das neue Jahr 2026!



Aktion: Du bist uns wichtig!

Gemeinde lebt vom Miteinander, von Menschen, die sich einbringen. Selber aktiv zu werden mit ehrenamtlichem Engagement bringt Freude und nette Kontakte.

Wir wollen mit der Aktion „**Du bist uns wichtig**“ interessierte, aktive Menschen für das Ehrenamt in unserer Thomasgemeinde gewinnen. Um danach besser planen zu können und uns abzusprechen, wollen wir dann eine aktualisierte Liste aller Ehrenamtlichen erstellen.

Dafür haben wir einen Fragebogen entwickelt. Er ist auf den nächsten beiden Seiten abgedruckt und auch im Kirchenbüro und auf der Homepage zu bekommen.

Wir bitten Sie und Euch den Fragebogen auszufüllen und ihn im nächsten Gottesdienst oder bei anderer Gelegenheit in der Gemeinde abzugeben. Der Briefkasten ist am Thomaszentrum.

Niklas Krüger und Max Poth aus der EJS werden die Daten in die sichere neue Gemeinde-Software **ChurchTools** übertragen. Und wir werden dann in Zukunft hoffentlich viele interessierte Menschen gezielt für anstehende Aufgaben ansprechen können.

Wir brauchen Euch und freuen uns auf zahlreiche Meldungen!

Aus dem Kirchengemeinderat
von Susanne Czekalla



+ Thomasgemeinde

Erstelle dir ein ChurchTools-Konto

Lade die ChurchTools App herunter und scanne den QR-Code.



church.tools/app



ChurchTools – unsere Gemeinde digital vernetzt

Unsere Thomasgemeinde nutzt jetzt ChurchTools als neues Kommunikationswerkzeug.

Dort werden künftig Personen, Gruppen, Termine und Räume übersichtlich gepflegt und verwaltet.

Über den **QR-Code** oder den Link **t1p.de/church-tools** gelangen Sie direkt zu unserer Seite, wo Sie Gruppen entdecken und bei Interesse beitreten können.

Unsere bisherige Kommunikation per E-Mail und über die Webseite www.thomasgemeindesuederelbe.de bleibt selbstverständlich bestehen.

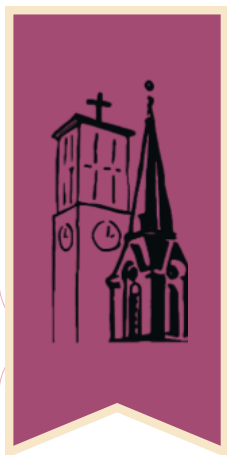
Mit church-tools kommt nun zusätzlich eine moderne Möglichkeit hinzu, das Gemeindeleben digital zu entdecken – am Computer oder ganz bequem über die church-tools App auf dem Smartphone oder Tablet.

Eine passende Anleitung zur Registrierung finden Sie unter **t1p.de/anleitung-church-tools**.

Es grüßen
Niklas Krüger und Max Poth

bei Fragen erreichbar:
niklas-krueger@gmx.de

DU BIST! WICHTIG



**OHNE ENGAGEMENT LÄUFT
IN DER GEMEINDE NICHTS!**

THOMASGEMEINDE

HAUSBRUCH - NEUWIEDENTHAL - ALTENWERDER

Damit's bei uns in der Gemeinde weiter voran geht, bist Du gefragt! Viele Angebote oder Gruppen sind nur möglich, weil sich Menschen freiwillig engagieren und Verantwortung mit übernehmen. Das kann mit dem Backen eines leckeren Kuchens für ein Gemeindefest geschehen, durch die Leitung einer Gruppe, bei der Pflege des Gartens, mit der Lesung im Gottesdienst, oder oder oder...

**DU KANNST DIR VORSTELLEN, DIE GEMEINDE MIT DEINEN
FÄHIGKEITEN ZU UNTERSTÜTZEN?
LASS UNS GERNE DEINE KONTAKTDATEN DA!**

Vor-, Nachname

Telefon-und/oder Handynummer

E-Mail



HIER WIRD'S KONKRETER!

Wenn du schon eine Idee hast, wie du dich einbringen möchtest, gibt es hier einige Vorschläge und Möglichkeiten, bei denen du einfach ankreuzen kannst.

DEKO-TEAM *(Wir dürfen dich im gesamten Dekobereich anfragen.)*

KLEIN-TEAMS *(Dich interessieren Teilaufgaben des Deko-Teams.)*

- ☐ **BLUMENSCHMUCK FÜR DEN GOTTESDIENST**
- ☐ **WEIHNACHTSBAUM SCHMÜCKEN**
- ☐ **ERNTEDANK VORBEREITUNG**
- ☐ **ADVENTSDEKO IM GEMEINDEHAUS**

GOTTESDIENST-TEAM *(Wir dürfen dich im gesamten Gottesdienstbereich anfragen.)*

KLEIN-TEAMS *(Dich interessieren Teilaufgaben des Gottesdienst-Teams.)*

- ☐ **KÜSTERDIENST**
- ☐ **LESUNGEN**
- ☐ **KIRCHENKAFFEE**
- ☐ **FAHRDIENST ZU GOTTESDIENSTEN**

GARTEN-TEAM *(Wir dürfen dich im gesamten Gartenbereich anfragen.)*

KLEIN-TEAMS *(Dich interessieren Teilaufgaben des Garten-Teams.)*

- ☐ **SCHREDDERFEST**
- ☐ **GARTENPFLEGE** *(ca. 1x im Monat für 2Std.)*

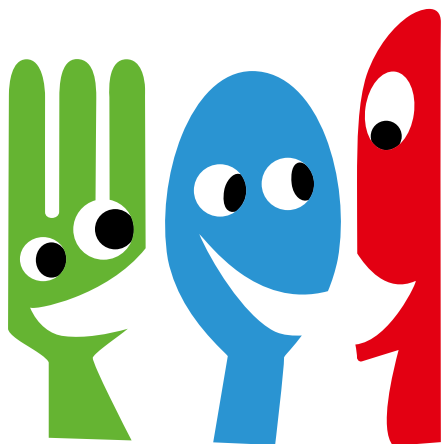
DIES&DAS-TEAM *(Wir dürfen dich im gesamten Dies&Das-Bereich anfragen.)*

KLEIN-TEAMS *(Dich interessieren Teilaufgaben des Dies&Das-Teams.)*

- ☐ **ORGANISATORISCHES** *(z.B. Einladungen in Briefe tüten, etc.)*
- ☐ **KOCHEN & BACKEN** *(z.B. einen Kuchen oder Salat für Gemeindefest)*

**DU HAST EIGENE IDEE?
SCHREIB UNS GERNE AN:**

DU BIST!
WICHTIG
OHNE ENGAGEMENT LÄUFT



Stiftung MittagsKinder

Neuwiedenthal ist ein lebendiger und bunter Stadtteil. Wir haben es uns zur Aufgabe gemacht, im Thomasbrief regelmäßig über die vielen Facetten dieses Teils unserer Gemeinde zu berichten.

Nach dem Stadtteilbeirat, der freiwilligen Feuerwehr, dem Stadtteilhaus und zuletzt dem Mädchenclub möchten wir Ihnen hier nun die „Mittagskinder“ vorstellen.

Seit 2007 bieten die „Mittagskinder“ Kindern aus Neuwiedenthal die Möglichkeit von Montag bis Freitag nach der Schule bis 19.30 Uhr gemeinsam zu essen, Hausaufgaben zu machen, zu spielen und sportlich aktiv zu sein. Das Projekt ist offen für Kinder von 5 bis 12 Jahren.

Ein Team engagierter Pädagoginnen ist für die Kinder da.

In den Schulferien sind die Kinder ganztägig eingeladen. Dann ist Zeit für Ausflüge, Theater und Zirkusprojekte oder Musikworkshops. es gibt tolle Angebote für die Kinder! Schauen Sie mal unter www.stiftung-mittagskinder.de.

Die Aufgabe dieser rein durch Spenden getragene Einrichtung ist es, Kindern unseres Stadtteiles vielfältige außerschulische Lernmöglichkeiten zu bieten, was in vielen Familien so oft nicht möglich ist.

Nun werden Sie sich fragen, wo sich die „Mittagskinder“ treffen, und wo man diese Einrichtung persönlich kennenlernen kann.

Die Stiftungsleitung hat entschieden nicht direkt durch Schilder oder öffentliche Adressen sichtbar zu sein. Der Schutz der Kinder und ihrer Bedürfnisse steht im Vordergrund.

Wer Interesse hat kann über die Homepage Kontakt mit der Stiftungsleitung aufnehmen. Da können Sie sich informieren oder auch Ihr Kind zu den „Mittagskindern“ anmelden.

Reinhard Peters-Schneider



Neues vom Förderverein Altenwerder e.V.

Die letzten Renovierungsmaßnahmen in der Altenwerder Kirche sind fast abgeschlossen.

Frisch gestrichen erstrahlt die Kirche in neuem Glanz und bis Weihnachten wird auch noch die neue Lautsprecheranlage installiert.

Das Pastorenzimmer wird neu eingerichtet. Der Wiederaufbau der großen Bilddokumentation über Altenwerder, die unsere Kirche ja zu einem regelrechten Heimatmuseum macht, beginnt im neuen Jahr.

Nach dem großen Fest zur Wiedereröffnung der St. Gertrud Kirche übernimmt der Förderverein Altenwerder zusammen mit dem Arbeitskreis Altenwerder nun auch wieder die inhaltliche Planung für Veranstaltungen und lädt die Gemeinde und die Menschen aus der Region in die schöne Kirche ein.



Gottesdienste zu Weihnachten und zum Jahreswechsel

24.12.25, 16 Uhr, **Heilig Abend**
Christvesper mit Pastor Krüger,
Musik: Andre Bisanz und Gäste

31.12.25, 17 Uhr, **Altjahrsabend**
mit Prädikant J. Meyer

Konzerte Dezember und Januar

14.12.25, 16 Uhr, **Adventskonzert
bei Kerzenschein**

mit „De Windjammers“
Eintritt 15,- €

11.1.26, 17 Uhr, **Neujahrskonzert**
mit dem „Hamburger Lotsenchor“

Für Sportbegeisterte

Preisskat des Fördervereines am
18.1.26, 11 Uhr im Vereinshaus
des FTSV Altenwerder, Jägerhof

Besondere Veranstaltungen

St. Nikolai | Finkenwerder

Sonntag, 7. Dezember · 17 Uhr

ADVENTLIEDERSINGEN



Sonntag, 14. Dezember · 17 Uhr

KEMPTER PASTORALMESSE IN G
mit der Kantorei, Eintritt frei,
Spenden erbeten

Sonntag, 21. Dezember · ab 17 Uhr

GOSPELGOTTESDIENST mit S4J

Corneliuskirche | Fischbek

Donnerstag, 29. Januar · 19:30 Uhr

GOTTESKINDER UND
RECHTHABER

Pastor Jörg Pegelow
wird als Weltanschau-
ungsbeauftragter der
Nordkirche aus seiner



Arbeit zu fundamentalistischen
christlichen Szenen berichten. Im
Anschluss an seinen einführenden
Vortrag wird Zeit für Rückfragen und
Diskussion sein.

Thomaskirche | Hausbruch- Neuwiedenthal

Mittwoch, 3. Dezember · 19 Uhr

FRAUENFORUM

Engel – ein adventliches
Special zum Ausklang
des Jahres im Turm-
zimmer der Thomaskirche



Freitag, 12. Dezember · 18:30 Uhr

SINGENDER
FEIERABEND
IM ADVENT

Wir singen Advents-
und
Weihnachtslieder,
unterstützt
von der
Band InDirekt



Sonntag, 21. Dezember · 16:30 Uhr

BENEFIZKONZERT für die Orgel
mit Jan Kehrberger
Eintritt frei, Kollekte für die Erhaltung
der Orgel erbeten

Sonntag, 18. Januar · 16:30 Uhr

BENEFIZKONZERT für die Orgel
mit Jan Kehrberger
Eintritt frei, Kollekte für die Erhaltung
der Orgel erbeten



Finkenwerder · Fischbek · Hausbruch-Neuwiedenthal-Altenwerder · Moorbург · Neuenfelde · Neugraben

Sonntag, 15. Februar · 16:30 Uhr

BENEFIZKONZERT für die Orgel
mit Jan Kehrberger
Eintritt frei, Kollekte für die Erhaltung
der Orgel erbeten

St. Gertrud / Altenwerder

Sonntag, 14. Dezember · 17 Uhr
WEIHNACHTSKONZERT



St. Maria Magdalena / Moorburg

Dienstag, 9. Dezember · 19 Uhr

SING MIT!

Die Kleine
Kantorei
Moorburg
lädt ein zum



Adventsliedersingen.

Anschließend gemütliches Beisamensein mit Punsch und Gebäck.

Sonntag, 18. Januar · 12 Uhr

GOTTESDIENST mit anschließendem
NEUJAHRSEMPFANG

St. Pankratius / Neuenfelde

Sonntag, 7. Dezember · 16:30 Uhr

NEUENFELDER ORGELMUSIK

Krzysztof Urbaniak

Werke von Johann Ulrich Steigleder,
Johann Adam Reincken und Johann
Sebastian Bach

Eintritt frei, Spenden erbeten

Sonntag, 28. Dezember · 11 Uhr

Regionaler Gottesdienst

FAMILIENKIRCHE

mit Pastor Brunner

Michaeliskirche / Neugraben

Freitag, 26. Dezember · 9:30 Uhr

2. Weihnachtstag

Für die Region

WUNSCHLIEDERSINGEN

Prädikant i.A. Burkhardt und
Pastorin von Thun

Samstag, 6. Januar · 19 Uhr

Regionaler Gottesdienst

LICHTERGOTTESDIENST

mit Pastorin von Thun



jeden 2. Freitag im Monat · 19 Uhr
12. Dezember,

9. Januar, 13. Februar

TAIZÉ-GOTTESDIENST

Lieder. Lichter. Stille



WIR LADEN DICH EIN!

Singender Feierabend



MUSIK MIT KINDERN

Lieder lernen über Gott und die Welt - ein Kindermusical einstudieren und dabei Bibelgeschichten kennenlernen - in der Thomaskirche singen und damit anderen Menschen Freude bereiten - immer mutiger werden - ein Engel im Krippenspiel sein - immer schöner singen - Freundinnen und Freunde finden ...

Kinderchor (ab 5 Jahre)

Montag 16.20 Uhr

Dienstag 16.45 Uhr

Thomaszentrum Lange Striepen

Flötenunterricht auf Anfrage

Leitung: Uta Nolte

Tel.: 040 7965486

Mail: u.nolte@thomasgemeinde-suederelbe.de

SINGENDER FEIERABEND

Offenes Singen mit Ulli Glaser und Band Freitag 12.12./ 23.1.26
Advents - und Weihnachtslieder
ab 18.30 Thomaszentrum

THOMASKANTOREI

Montag 20.00 bis 21.30 Uhr

Gemeindesaal Kirche

Leitung: Jan Kehrberger

Tel.: 0176 84962025

Pop CHOR GRENZENLOS

Proben Dienstag 19.30 Uhr

Michaeliskirche 2.12.25/16.12.25

13.1./21.1./10.2./24.2./24.3.

Leitung: Ulli Glaser

Tel.: 0176 77587427 u.glaser@thomasgemeinde-suederelbe.de

NEU! VORMITTAGSCHOR

Donnerstag 11.15 - 12.30 Uhr

Thomaszentrum, **ab 4.9.**

Leitung: Jan Kehrberger

Tel.: 0176 84962025

SPIELEABEND für Erwachsene

am 1. Dienstag i.Monat 19-22 Uhr
im Thomaszentrum 2.12./ 6.1./ 3.2

Info: l.roschewski@thomasgemeinde-suederelbe.de



BIBELKREIS

Freitag 16.30 – 18.00 Uhr

Thomaszentrum

Kontakt: Pastor Krüger s.S. 24

SENIORENCREIS

Donnerstag in geraden Wochen

14.30 - 16.30 Uhr

11.12 / 8.1. / 22.1. / 5.2. / 19.2.

im Thomaszentrum

Kontakt.: Klaus-Ulrich Fink

Tel.: 01577 5271742

COMPUTERKURS für Senioren

jeden 2. und 4. Montag

9.00 Uhr bis 10.30 Uhr

Smartphone für Anfänger

10.30 Uhr bis 12.00 Uhr

Computer für Fortgeschrittene

12.00 Uhr bis 13.00 Uhr

Fragestunde für einzel Probleme.

jeden 2. und 4. Mittwoch

9.00 Uhr bis 10.30 Uhr

absolute Computeranfänger

10.30 Uhr bis 12.00 Uhr

fortgeschrittene Anfänger

12.00 Uhr bis 13.00 Uhr Sprech-

stunde Bezirks-Senioren-Beirat.

HILFEN IM ALLTAG

NEUWIEDENTHALER TAFEL

Dienstag 11.00 bis 16.00 Uhr

Thomaskirche Kirchenkeller

STADTTEILDIAKONIE

Sozialberatung durch

Karen Spannhake

Cuxhavener Straße 323,

sicher zu erreichen

Do 10 – 12 Uhr

Tel.: 040 701 52 08

ANONYME ALKOHOLIKER AA

Gruppentreffen Dienstag 20 Uhr

im Thomaszentrum Kontakt

Rainer Tel.: 040 701 78 71

TELEFONSEELSORGE

rund um die Uhr erreichbar

Tel.: 08001110111 oder 116123

oder 08000222

KINDER-und JUGENDTELEFON

Montag bis Samstag 14 - 20 Uhr

Tel.: 116111



PFARRAMT

Pastor Ulrich Krüger

!neu! Tel.: 0151 29779571 !neu!

u.krueger@

thomasgemeindesuederelbe.de

KIRCHENGEMEINDERAT

Vorsitzende Marianne Krautschneider

Tel.: (040) 791 418 10

HAUSMEISTERIN

Valentina Koch Tel.: 0157 37766128

KÜSTER Thomaskirche

Mulumba Kozongo

m.kozongo@

thomasgemeindesuederelbe.de

KÜSTER Altenwerder

Georg Schindler Tel.: 0176 89010796

JUGENDARBEIT

Evangelische Jugend Süderelbe

Nico Paasch Tel.: 0151 40144029

n.paasch@ejse.de

GEMEINDEBÜRO

Nicole Reut und Cordula Dieckmann

Lange Striepen 3a, 21147 Hamburg

Tel.: (040) 796 02 08

info@thomasgemeindesuederelbe.de

Öffnungszeiten: Di, Do 11-13 Uhr

www.thomasgemeindesuederelbe.de

KIRCHENMUSIK

Ulli Glaser (Popularmusik)

Tel.: 0176 77587427

Jan Kehrberger

(klassische Kirchenmusik)

Tel.: 0176 84962025

KINDERKIRCHENMUSIK

Uta Nolte

Tel.: (040) 796 54 86

KIRCHENMUSIK ALTENWERDER

Andre Bisanz Tel.: (040) 491 38 60

KIRCHENFÜHRUNGEN

Bernd Meyer Tel.: 0179 5290857

Impressum THOMASBRIEF

Herausgegeben im Auftrag des

Kirchengemeinderates der Thomasgemeinde.

Redaktion und Layout:

Susanne Czekalla, Susanne Lindenlaub-Borck,

Reinhard Peters-Schneider

Druck: Gemeindebrief Druckerei, Auflage 500

Martin-Luther Weg 1, 29393 Groß Oesingen

Fotos: Thomasgemeinde Archiv